

Rewilding Oder Delta

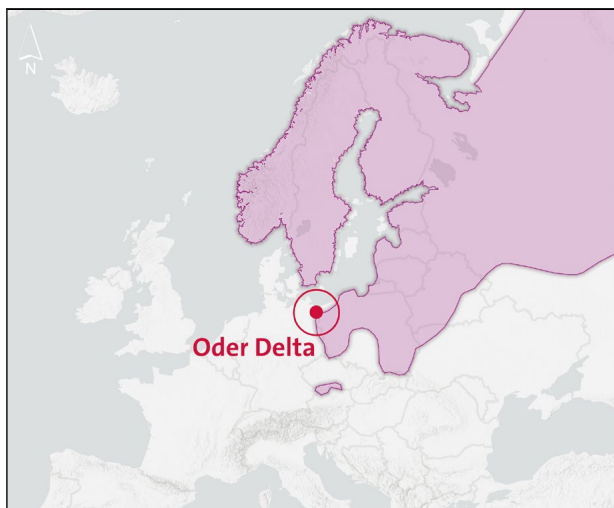


Czy sieć transportowa ogranicza migrację łosi na zachód?

Na pograniczu polsko-niemieckim znajduje się transgraniczny obszar rewildingu Delta Odry – jedno z najważniejszych skrzyżowań korytarzy ekologicznych w Europie. Obszar obejmuje około 4.500 km² po obu stronach Zalewu Szczecińskiego i jest jednym z centralnych punktów, w którym przecinają się wschodnio-zachodnie szlaki migracyjne wilków, łosi, żubrów i rysi.

Zasięg historyczny łosia

Jako największy gatunek jeleniowatych nadal zamieszkujący naszą planetę, łoś (*Alces alces*) był niegdyś pospolity w umiarkowanym klimacie Eurazji i Ameryki Północnej aż po lasotundrę na północy. Jednak utrata siedlisk, polowania i kłusownictwo doprowadziły prawdopodobnie do jego wytępienia w Europie Zachodniej i Środkowej we wczesnym średniowieczu (ok. 1000 r.). Tylko nielicznym osobnikom udało się przetrwać w najbardziej wysuniętych na wschód lasach dzisiejszej Polski, które stały się wówczas zachodnią granicą naturalnego zasięgu łosia.



Obecny zasięg występowania łosia.

Kłęska gatunku w okresie powojennym

Populacje gatunku cierpiały z powodu kłusownictwa i polowań, szczególnie w czasach wojen i w latach kolejnych. Ten sam los spotkał również polską populację łosia w okresie powojennym, kiedy to uznano gatunek za poważnie zagrożony wyginieciem.

Prowadzone od tego czasu działania ochronne oraz lokalne projekty reintrodukcji pomogły gatunkowi powoli się odrodzić. Jego ekspansja demograficzna trwała, lecz niestety intensywne łowiectwo stanowiło poważne zagrożenie dla populacji. W latach 90-tych zmniejszyła się ona ostatecznie o 70%, a wiele osiadłych subpopulacji w zachodniej i środkowej Polsce znowu wymarło.

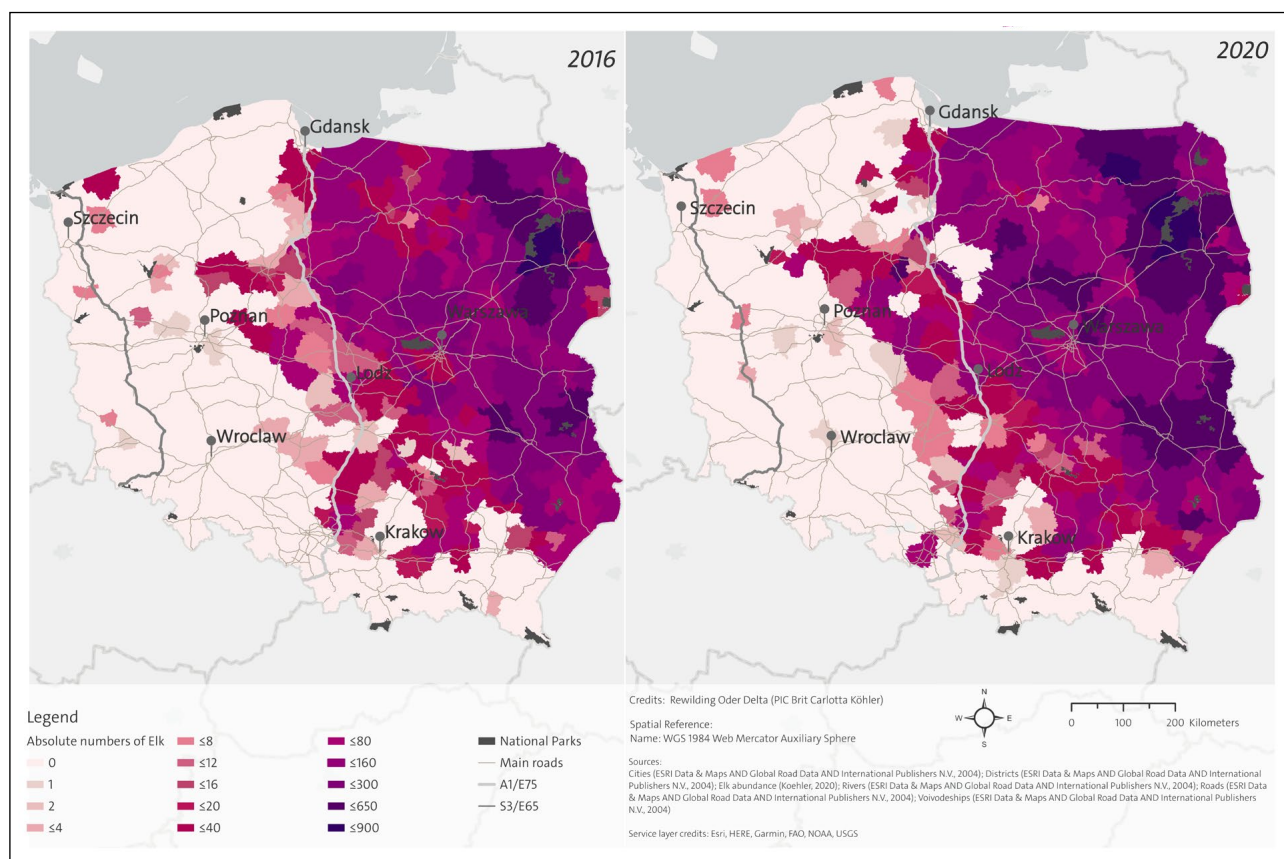
Powrót na początku XXI w.

Na szczęście Polska wprowadziła w 2001 roku moratorium na odstrzał łosia, po czym ich liczba wzrosła z 1.500 osobników do obecnie szacowanych 28.000.

Podczas gdy gatunek zaczyna się rozprzestrzeniać coraz dalej na zachód od swoich głównych terenów we wschodniej Polsce, gdzie nadal występuje jego najwyższa liczebność, obszar Deltę Odry może zapewnić łosiom nową, bezpieczną ostoję. Ze zmienną liczebnością pojedyncze osobniki już zaczęły się osiedlać w północno-wschodnich częściach tego obszaru. Ponieważ Delta Odry jest obszarem transgranicznym między Polską a Niemcami, nie ma wątpliwości, że gatunek będzie się rozprzestrzeniać w kierunku nowych siedlisk po stronie niemieckiej.

Trendy liczebności

Od 2020 r. większość małych populacji zamieszkujących zachodnią Polskę znajduje się pod silną presją. Mimo to populacja źródłowa we wschodniej Polsce nadal rośnie i rozprzestrzenia się na zachód. Jeżeli ten trend się utrzyma, gatunek prawdopodobnie będzie migrował coraz dalej na zachód i zasiedlił się w nowych terytoriach w Niemczech.



Liczebność populacji łosia w Polsce.

Zagrożenia

Rosnąca w liczbę i zwiększająca swój zasięg populacja łosia jest zagrożona rozwojem sieci drogowych. Szczególnie niepokojąca jest modernizacja autostrady S3 / E65, która biegnie z południa Polski i przecina obszar Dłty Odry na jej północnym krańcu, gdzie w latach 2017-2019 populacja łosia wzrosła do prawie 80 osobników i obecnie spadła poniżej 25 osobników, czyli do stanu sprzed 2016 roku.

Mimo że zielone mosty zostały włączone w koncepcje rozbudowy autostrad, nadal konieczne jest monitorowanie liczebności i przemieszczania się łosia na tym obszarze, aby lepiej zrozumieć i wspierać ekspansję ich naturalnego zasięgu.



Szanse

Populacja łosia po zachodniej stronie A1 / E75 liczyła w sumie około 800 osobników w 2020 roku, podczas gdy w 2016 było ich tylko 400.

Teren ekspansji źródłowej populacji na zachód jest oddalony już tylko 120 km od granicy polsko-niemieckiej.

Jednak dramatyczne zmiany w małej populacji w Delcie Odry i zagrożenia, jak na przykład modernizacja autostrad i kłusownictwo, wymagają wysiłków

na rzecz poprawy monitoringu i zidentyfikowania głównych barier rozwoju, aby lepiej wspierać naturalny powrót tego majestatycznego gatunku.